

PROJECTE ESTRATÈGIC

Repoblem un Camp d'Oportunitats



ORDRE ARP/69/2019, de 9d'abril, per la qual s'aproven les bases reguladores dels ajuts per al desenvolupament de projectes de cooperació dels grups d'acció local de Catalunya, en el marc del PDR 2014-2020



Generalitat de Catalunya
**Departament d'Agricultura,
Ramaderia, Pesca i Alimentació**



**Fons Europeu Agrícola de
Desenvolupament Rural:**
Europa inverteix en les zones rurals

Denominació del projecte

Repoblem un Camp d'Oportunitats

Missió:

La principal missió d'aquest projecte és desenvolupar eines útils que permetin obrir el ventall a altres oportunitats econòmiques per als municipis rurals de la zona d'actuació del Consorci i traduir el seu territori en un espai de potencialitats per a possibles projectes emprenedors. Paral·lelament a això, i des d'una perspectiva més pràctica, el projecte ha de saber proposar un marc de treball consensuat i amb continuïtat entre els diferents agents que participen en el desenvolupament rural del Camp de Tarragona, que ajudi a concebre un full de ruta compartit per a la dinamització econòmica i social d'aquest territori.

Visió:

Camp de Tarragona, terra d'oportunitats. On tot pot començar, a partir d'uns municipis empoderats perquè són els protagonistes de la seva presa de decisions a partir del coneixement real i objectiu de les seves capacitats.

2. Justificació del projecte

Les passades dos edicions del projecte estratègic han incidit en aportar recursos de tipologia molt variada a actius econòmics i socials del territori a fi que la seva repercussió fos d'un major impacte, i que així generessin més activitat i més economia. Concretament, la celebració d'actes com l'Agronyam, els cicles de concerts, o els esdeveniments de maridatge entre vi, astronomia i arquitectura, juntament amb la producció audiovisual de vídeos i imatges de gran qualitat que han sumat els diferents cellers modernistes de la nostra zona, i els principals espais naturals que s'hi troben han estat els principals referents d'això. Paral·lelament, la tasca s'ha desenvolupat amb els intents corresponents d'ajustar la feina del nostre grup amb les iniciatives ja existents i amb les dinàmiques positives que ja es donaven, per tal de no desinhibir inèrcies pròpies, si no que fer més fortes les que ja existeixen.

En aquest nou període, el projecte estratègic ha volgut fer un pas més enllà i orientar els seus esforços cap a uns objectius que també són de vital importància per la zona Leader corresponent, això és, la preocupació creixent per l'alentiment demogràfic i social que està vivint bona part dels municipis rurals d'aquesta zona.

Hi ha diverses dades demogràfiques que assenyalen aquesta situació. Per exemple, com les taxes d'envelliment i sobreenvelliment de les comarques de la Conca de Barbera i del Priorat són superiors a la mitjana de la ruralitat catalana, o com bona part de l'espai Leader està inclòs en les àrees especialment vulnerables a nivell demogràfic que defineix la Fundació del Món Rural en el seu estudi sobre la situació poblacional a la Catalunya rural¹. A la vegada, els indicadors socioeconòmics que queden recollits a l'Observatori del Món Rural marquen visiblement l'evolució negativa dels municipis més petits a les comarques de la Conca de Barberà, el Priorat i l'Alt Camp, en contrast amb l'evolució més positiva de les zones properes a la capital respectiva o a xarxes de comunicació importants. En aquesta línia, la majoria dels municipis de la Conca de Barberà i del Priorat tenen taxes d'envelliment i de sobreenvelliment superiors a la mitjana dels territoris rurals de Catalunya, i inferiors si es parla de la taxa de població menor de 35 anys, on són la major part d'aquestes dos comarques, més els municipis de l'Alt Camp.

¹ *Anàlisi demogràfica i projecció dels municipis rurals catalans, 2017 – 2027* J.Recaño, Departament de Geografia de la Universitat Autònoma de Barcelona (UAB) i Centre d'Estudis Demogràfics.

Taules de dades demogràfiques rellevants²

Percentatge de municipis a nivell comarcal per damunt i per davall de la mitjana de la Catalunya Rural³
 Alt Camp, Conca de Barberà i Priorat

	MUNICIPIS ALT CAMP		MUNICIPIS CONCA DE BARBERÀ		MUNICIPIS PRIORAT	
	≥ Catalunya Rural	≤ Catalunya Rural	≥ Catalunya Rural	≤ Catalunya Rural	≥ Catalunya Rural	≤ Catalunya Rural
Taxa d'envelliment	43,5%	56,5%	72,7%	27,3%	82,6%	17,4%
Taxa de sobre envelliment	26,1%	73,9%	54,5%	45,5%	56,5%	43,5%
Taxa de població <35 anys	30,4%	69,6%	22,7%	77,3%	8,7%	91,3%

Municipis de la zona del Consorci amb una població menor de 500 habitants⁴

² Informació elaborada a partir de les dades del darrer informe comarcal de l'Observatori del Món Rural. Les dades referents al Baix Camp, el Tarragonès i el Baix Penedès no hi consten, tot i que se'n tenen constància gràcies al sistema Mercuri de la Diputació de Tarragona (http://www.dipta.cat/mercuri/menu_ini.asp). No obstant, al tractar-se de dos fonts diferents i no tenir possibilitat de comprovar la seva metodologia, no s'hi han agregat.

³ Dades de referència de la Catalunya Rural:

	Taxa d'envelliment	Taxa de sobreenvelliment	Taxa de població menor de 35 anys
CATALUNYA RURAL	21,5%	19,6%	35,5%

⁴ http://atlantis.uab.cat/hamlet/public?request_locale=es#

TAULES PERCENTUALS DE VARIABLES DEMOGRÀFIQUES A NIVELL MUNICIPAL
 Consorci Leader de Desenvolupament Rural del Camp, 2018

ALT CAMP	Taxa d'envelliment	Taxa de sobre envelliment	Taxa de població <35 anys	CONCA DE BARBERÀ	Taxa d'envelliment	Taxa de sobre envelliment	Taxa de població <35 anys
Aiguamúrcia	22,4	15,5	33,5	Barberà de la Conca	23,7	15,9	31,0
Alcover	17,3	13,9	39,0	Blancafort	25,5	27,8	31,2
Alió	23,0	20,2	34,3	Conesa	29,7	18,2	26,1
Bràfim	22,6	21,1	37,2	Espluga de Francolí, l'	21,4	26,6	35,2
Cabra del Camp	20,6	14,2	34,1	Forès	48,9	22,7	8,9
Figuerola del Camp	20,3	23,9	35,8	Llorac	29,0	18,5	29,0
Garidells, els	19,1	13,5	33,0	Montblanc	18,7	20,8	36,6
Masó, la	28,5	18,8	30,6	Passanant i Belltall	36,2	22,2	12,8
Milà, el	24,2	4,5	31,3	Piles, les	19,9	18,6	37,5
Montferri	17,3	13,4	34,5	Pira	19,0	15,8	37,4
Mont-ral	18,9	6,5	26,2	Pontils	33,1	12,8	25,4
Nulles	22,2	22,3	34,5	Rocafort de Queralt	32,8	16,5	30,3
Pla de Santa Maria, el	19,9	16,9	35,7	Santa Coloma de Queralt	23,7	20,2	36,2
Pont d'Armentera, el	27,9	22,9	30,9	Sarral	20,1	22,9	36,6
Puigpelat	9,8	14,3	42,9	Savallà del Comtat	32,1	38,9	23,2
Querol	22,0	6,0	26,7	Senan	24,5	0,0	30,6
Riba, la	27,6	19,6	29,3	Solivella	28,2	20,2	29,5
Rodonyà	20,3	15,8	33,9	Vallclara	24,3	20,0	28,2
Rourell, el	17,9	16,7	35,2	Vallfogona de Riucorb	40,2	25,7	16,1
Vallmoll	16,6	13,1	35,5	Vilanova de Prades	23,1	39,3	28,9
Valls	17,7	19,2	38,2	Vilaverd	20,0	13,6	33,9
Vilabella	23,9	15,1	31,9	Vimbodí i Poblet	28,0	19,1	26,0
Vila-rodona	18,3	15,6	36,2				

PRIORAT	Taxa d'envelliment	Taxa de sobre envelliment	Taxa de població <35 anys
Bellmunt del Priorat	17,6	29,4	21,7
Bisbal de Falset, la	30,0	15,4	30,9
Cabacés	26,9	18,1	33,3
Capçanes	29,0	12,8	29,8
Cornudella de Montsant	22,4	20,7	28,4
Falset	21,3	21,4	36,0
Figuera, la	39,2	12,5	17,6
Gratallops	27,0	7,8	28,7
Guiamets, els	30,5	31,3	25,0
Lloar, el	30,8	33,3	25,6
Marçà	22,4	22,2	35,2
Margalef	32,7	36,4	21,8
Masroig, el	29,6	24,5	28,8
Molar, el	31,8	20,9	27,3
Morera de Montsant, la	19,0	10,0	41,1
Poboleda	26,4	16,0	30,9
Porrera	23,8	31,4	27,4
Pradell de la Teixeta	25,2	24,4	22,7
Torre de Fontaubella, la	31,4	34,9	24,1
Torroja del Priorat	34,2	11,8	23,5
Ulldemolins	33,7	21,1	20,5
Vilella Alta, la	26,8	17,6	33,1
Vilella Baixa, la	27,0	14,8	26,5

Paral·lelament, el territori rural que especialment pateix aquesta situació s'ha manifestat de diverses maneres, entre les que destaquen les diferents jornades a territori que s'han realitzat on hi han participat diversos agents, entre elles el propi Consorci Leader del Camp, que actuen en aquests espais per intentar teixir estratègies consensuades. És així com les jornades d'Aguilar de Segarra o de Blancafort han exposat que cal una actuació integral per part d'entitats públiques i privades, de forma que els esforços siguin més efectius⁵. Temes com l'habitatge, l'escolarització, la digitalització o les possibilitats de futur de les activitats econòmiques van ser àmpliament tractats i debatuts: així, "aprofitar els recursos de l'entorn per dissenyar i construir una estratègia de desenvolupament socioeconòmic és la base per fer atractiva la ruralitat. Basar-se en allò que es té a l'abast aporta valor afegit, fomenta un desenvolupament sostenible i ratifica i enforteix la identitat local. En aquest sentit, els productes agraris locals i ecològics, basats en circuits curts de distribució i comercialització, el turisme (natural, cultural, esportiu, etc.), les energies renovables o mesures fiscals administratives poden ser exemples generals a tenir en compte"⁶.

Amb un mateix propòsit, l'Associació de Micropobles de Catalunya recull en el seu Avantprojecte de Llei de l'Estatut dels Micropobles, en el seu títol primer, a l'article 9.1 "... d'elaborar i actualitzar cada 10 anys i en col·laboració amb els ajuntaments respectius i dels sectors afectats, un pla estratègic de cada micropoble, en què n'analitzi les potencialitats de desenvolupament econòmic i plantegi les mesures per aconseguir dinamitzar-ne l'economia i assentar-hi la població menor de 35 anys"⁷. En aquest cas, l'avantprojecte estableix que han de ser municipis de 500 habitants o menys, municipis als que els projecte vol sumar aquells que també, amb una població menor, són presents al Camp de Tarragona i poden ser objecte d'estudi. Llavors, la iniciativa que exposen els Micropobles s'escau perfectament amb la intenció d'aquest projecte estratègic, en tant que aportar la visió estratègica necessària a aquests nuclis, de forma que siguin capaços d'optar a més oportunitats de ser atractius i atraients de nous pobladors, així com mantenir els que ja hi són.

Seguint el fil econòmic d'aquestes conclusions, el darrer informe de conjuntura econòmica del Camp de Tarragona i Terres de l'Ebre, realitzat per la Universitat Rovira i Virgili, assenyala que "el 2018, el potencial econòmic real i l'esforç de diversificació i modernització que s'ha de plantejar en l'economia de l'àrea no ha tingut la dosi d'optimisme necessària per poder plantejar decisions o reflexions que aprofitin aquest potencial. Tot i això, potser és en aquests

⁵ "El projecte territorial basat en la innovació i el treball en xarxa d'entitats té molt potencial" *Conclusions de la jornada Repoblem el Territori, Aguilar de Segarra.*

⁶ *Conclusions de la jornada Repoblem el Territori, Aguilar de Segarra.*

⁷ <https://www.micropobles.cat/images/pdf/Estatut-web.pdf>

moments quan s'ha de reflexionar més sobre les estratègiques de creixement futures"⁸. En aquest sentit, l'aposta per una economia d'un major grau de diversificació, però també amb la necessitat d'una definició especialitzada del territori, són reptes que la macroeconomia marca i que poden encaixar perfectament en els territoris rurals d'interior del Camp de Tarragona, en la línia de diferenciar-se positivament en les seves propostes productives (turisme, però turisme de qualitat; indústria, però indústria de qualitat; ...). Arran d'això, cal veure que el medi rural s'està convertint cada cop més amb un entorn de possibilitats productives lligades a les tendències socials que avui predominen; per exemple, l'increment del turisme internacional, i el desenvolupament cada cop major del turisme d'interior (cultural, d'itineraris, gastronòmic, etnogràfic, de natura, d'observació de fauna i flora,...), juntament amb una importància creixent de la natura i del paisatge com a inductors de turisme i de plantejaments de canvis de residència, pot comportar la necessitat de conservar tot allò que ens diferencia i ens fa atractius per al visitant forà, i d'oferir uns serveis competitius i de qualitat vinculats amb l'aprofitament i fruïment d'aquests recursos. O, en un altre ordre de coses, la creixent conscienciació social de que l'energia és un recurs escàs, car i contaminant, i de la necessitat d'estalviar energia i potenciar-ne la producció i consum de renovables porta derivat el plantejament de l'espai rural com una opció òptima en el desenvolupament d'energies renovables i en la millora de l'eficiència energètica.

Al mateix temps, des de les institucions nacionals i estatals, la qüestió del despoblament també s'ha ficat damunt de la taula i s'ha inclòs dins de l'agenda del debat públic. Així, la Generalitat de Catalunya va crear la Comissió Interdepartamental per coordinar polítiques contra el despoblament rural⁹, amb l'objectiu d'avaluar la situació actual de despoblament d'algunes zones rurals de Catalunya i d'impulsar la coordinació i prioritització de les polítiques en els diferents àmbits de govern que incideixen a reduir els perjudicis pel desequilibri demogràfic i territorial del país i que afavoreixen el relleu generacional al món rural. Per la seva banda, el govern estatal ha presentat l'Estratègia Nacional front el Repte Demogràfic, amb directius referides a joves, dones, atenció a la població rural, emprenedoria o turisme, entre d'altres.

D'aquesta forma, el projecte estratègic que presentem queda justificat per alinear-se amb les eixos estratègics manifestats per les principals administracions públiques que incideixen en aquest àmbit, així com també amb les conclusions que han sorgit des del territori, amb una

⁸ *Anàlisi de l'economia del Camp de Tarragona i de les Terres de l'Ebre: 4t Trimestre 2018*

⁹

perspectiva “bottom-up” . Tot això reforçat per la imatge objectiva que traça la realitat estadística del territori del Consorci Leader del Camp.

3. Àmbit geogràfic d'aplicació. Relació de municipis

L'àmbit geogràfic d'aplicació del projecte estratègic del grup és el 100% del territori d'actuació del Consorci Leader de Desenvolupament Rural del Camp, amb una superfície total de 2.190,60 km² i 91.880¹⁰ habitants repartits en 93 municipis, essent la densitat de població de 41,94 h./km², amb una distribució comarcal que queda així,

COMARCA	POBLACIÓ
ALT CAMP	44065
BAIX CAMP	12675
BAIX Penedès	2538
CONCA DE BARBERÀ	20103
PRIORAT	9296
TARRAGONÈS	2959

La relació de municipis és la següent:

Alt Camp

Aiguamúrcia, Alcover, Alió, Bràfim, Cabra del Camp, Figuerola del Camp, Els Garidells, La Masó, El Milà, Montferri, Mont-ral, Nulles, El Pla de Santa Maria, El Pont d'Armentera, Puigpelat, Querol, La Riba, Rodonyà, El Rourell, Vallmoll, Valls, Vilabella, Vila-rodona.

Baix Camp

Alforja, Arbolí, Capafonts, la Febró, l'Albiol, l'Aleixar, l'Argentera, les Borges del Camp, Botarell, Colldejou, Duesaigües, Maspujols, Prades, Prasdip, Riudecanyes, Riudecols, Vilanova d'Escornalbou i Vilaplana.

Conca de Barberà

Barberà de la Conca, Blancafort, Conesa, L'Espluga de Francolí, Forès, Llorac, Montblanc, Passanant i Belltall, Les Piles, Pira, Pontils, Rocafort de Queralt, Santa Coloma de Queralt, Sarral, Savallà del Comtat, Senan, Solivella, Vallclara, Vallfogona del Riucorb, Vilanova de Prades, Vilaverd, Vimbodí i Poblet.

Priorat

Bellmunt del Priorat, La Bisbal de Falset, Cabacés, Capçanes, Cornudella de Montsant, Falset, La Figuera, Gratallops, Els Guiamets, El Lloar, Marçà, Margalef, El Masroig, El Molar, La Morera de Montsant, Poboleda, Porrera, Pradell de la Teixeta, La Torre de Fontaubella, Torroja del Priorat, Ulldemolins, La Vilella Alta, La Vilella Baixa.

Baix Penedès

Bonastre, Masllorenç, El Montmell.

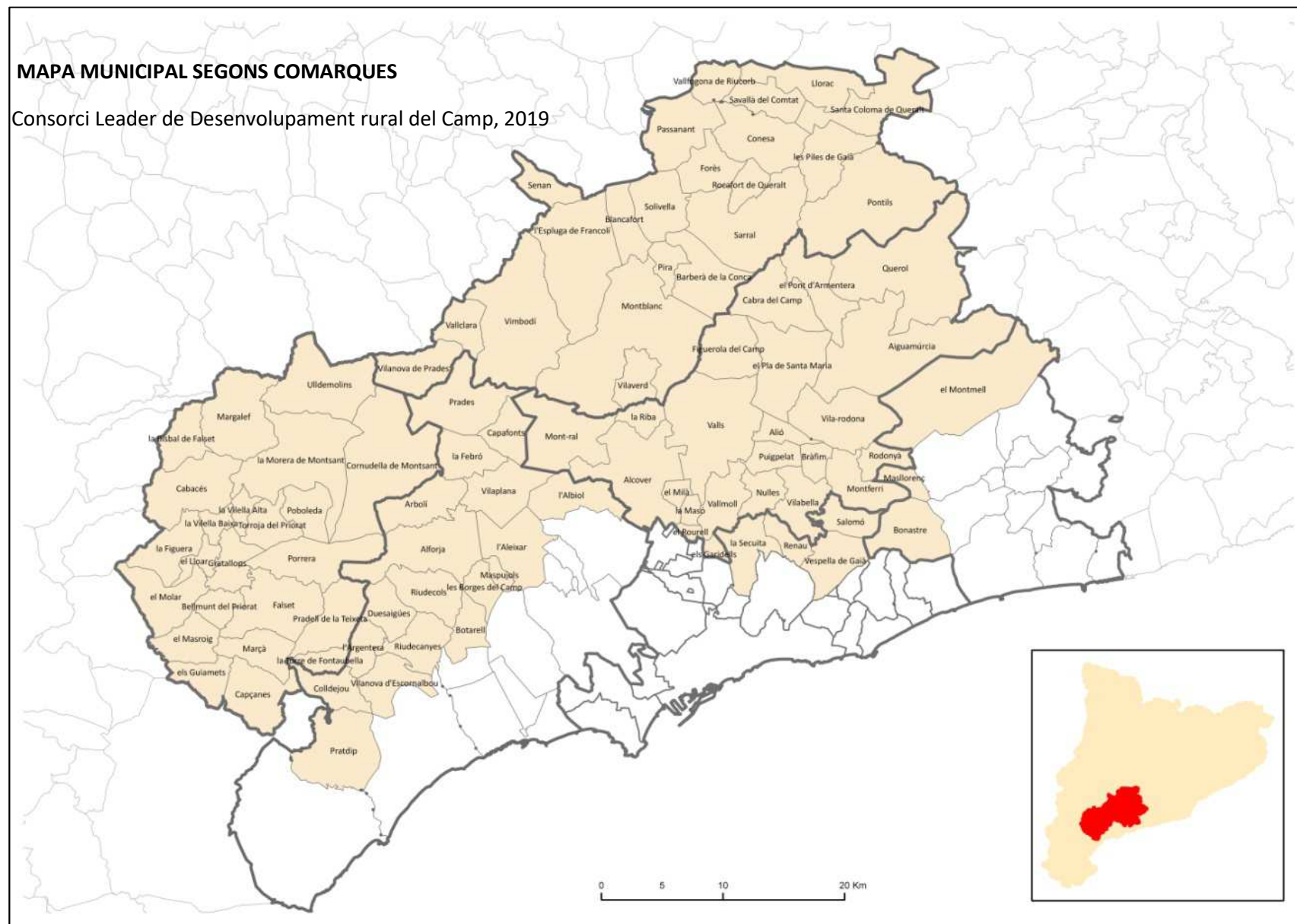
Tarragonès

Renau, Salomó, La Secuita, Vespella de Gaià

¹⁰ Dada actualitzada a 1/1/2016, www.idescat.cat

MAPA MUNICIPAL SEGONS COMARQUES

Consorci Leader de Desenvolupament rural del Camp, 2019



4. Generació indirecta d'activitat econòmica

La contribució a l'estímul econòmic de les zones d'interior del Camp de Tarragona per part d'aquest projecte estratègic s'ha de materialitzar amb la visualització de les oportunitats reals de negoci i activitats que aquests espais poden acollir.

En aquest sentit, els camps en els quals pot trobar ressò l'acció del projecte com a dinamitzador són:

- Activitats de turisme d'interior, amb la diversitat d'opcions que pot plantejar a les comarques del Camp, gràcies al contenir un extens patrimoni natural, històric i cultural. La necessària sinèrgia entre patrimoni i activitat econòmica, sense la qual bona part de les zones rurals perdrien un gran potencial de creixement i diversificació de fonts d'ingressos. Fixar-nos amb el patrimoni vol dir, primer, entendre que sempre hi ha hagut un vincle entre l'activitat humana i l'entorn, resultat d'això n'és el paisatge que en bona mesura es troba dins la zona d'acció del projecte. Aquest diàleg ha experimentat en les darreres dècades canvis dràstics per la progressiva desaparició de l'activitat primària i, de forma derivada, la igualment inexorable pèrdua de població d'aquests entorns, però també, més en un temps proper, la conscienciació social cap als beneficis que significa el medi ambient i la seva aportació al benestar general de la societat, com la importància de la conservació i preservació dels bens culturals autòctons.
- Activitats vinculades a les energies verdes; els espais rurals com a zones per implementar pràctiques de producció energètica que segueixin criteris eficiència i sostenibilitat(per exemple, el Camp de Tarragona és una zona amb una irradiació suficient com per desenvolupar més l'energia solar)
- Activitats d'indústria de proximitat, això és, d'aquella que empra com a matèria primera recursos del seu entorn proper, de forma que la transformació li doni valor afegit per ser un producte que sintetitza un territori, com d'un procés que l'ha fet sent respectuós amb l'entorn i, segons en quins, amb tècniques pròpies. Afortunadament, la zona del Consorci Leader és rica amb aquests tipus d'activitat, amb un alt grau d'expertesa per part de diferents actors del propi territori que hi ha treballat, i que han donat lloc fins i tot a conglomerats associatius entre productors, prova de com la vinculació entre diferents productes s'entén com a lògica quan el valor afegit és un territori i un paisatge. Això lliga amb les visions del turisme i del producte de proximitat ja més com a experiències i no com a serveis; les comarques de l'interior del Camp de Tarragona tenen extensos recursos que poden ser dinamitzats en aquest sentit i que poden jugar un rol destacat en el seu desenvolupament.
- Activitats de servei per a persones dependents, més encara en un espai on l'estadística posa en evidència un gruix important de població envellida, tal i com s'ha assenyalat anteriorment.
- Activitats lligades al creixent desenvolupament d'una consciència ambiental i social de les empreses, la qual cosa fa que cada cop assignin més fons per a finalitats ambientals i

socials que pretén l'objectiu de transmetre una imatge de preocupació, compromís i responsabilitat amb la societat. La zona del Camp de Tarragona té importants empreses que també poden vincular aquesta part corporativa cap a les zones interiors d'aquestes comarques amb més necessitats.

- Activitats de serveis vinculades a l'establiment de nous habitants ("neorurals"). La cada cop major capacitat d'atracció del medi rural, en front d'un espai urbà que pateix problemes d'aglomeració, pot encaixar en una zona com la del Camp, propera a la conurbació Tarragona – Reus, i una zona costera densament poblada, amb una perspectiva d'habitabilitat suficientment complementària amb aquesta gràcies a una extensa xarxa de comunicacions.
- Activitats complementàries a d'altres principals que es desenvolupin en un espai industrial proper. Com hem dit, el Camp de Tarragona presenta un múscul industrial important, el qual pot veure's com una oportunitat de descentralització d'algun dels seus processos aprofitant la proximitat amb nuclis d'interior ben connectats i competitiu (millors preus del sòl, sense problemes d'aglomeració,...)
- Activitats vinculades amb les tecnologies de la informació i de la comunicació (TIC). L'actual increment d'activitats econòmiques que tenen com a eix l'accés a la informació, d'una forma descentralitzada, obre extenses possibilitats a aquesta zona rural per a oportunitats de feina d'una major qualificació i valor afegit.

La diversificació productiva d'aquests municipis d'interior del Camp de Tarragona cal empeltar-la amb els actius intrínsecs d'aquests, capaços de generar de forma derivada l'acció dels elements privats pel que fa tant a l'augment del valor afegit de les produccions locals mitjançant la seva transformació, la possibilitat de coneixença i gaudi que proporciona el seu entorn, com d'altres propostes que així s'han apuntat. En aquest sentit, aquesta generació indirecta d'activitat econòmica s'ha d'entendre com una resultant dels objectius compartits amb i entre els actors principals dels entorns rurals d'aquesta zona, en aquest cas els serveis de promoció econòmica dels Consells Comarcals; aquests són els que aglutinen les entitats municipals i desenvolupen els seus serveis envers a aquests, això fa que una tasca important d'aquest projecte també sigui la d'articular conjuntament amb aquests l'aplicació del projecte.

5. Articulació del projecte entorn de les estratègies de desenvolupament dels participants

L'espai territorial Leader, marcat per una inèrcia cap a la pèrdua constant d'efectius poblacionals i, per tant, d'activitat emprenedora, cal que sigui objecte directe de l'acció administrativa per revertir i subvertir aquestes dinàmiques. En aquesta línia, les fites que es marca el Consorci, i que són absolutament coherents amb la base del projecte són:

- revitalitzar les economies locals rurals
- mantenir i crear ocupació en relació a l'àmbit territorial

- contribuir a l'equilibri territorial entre els municipis
- afavorir la igualtat de drets entre homes i dones

La proposta que es fa amb aquest projecte és conscient que intentarà actuar damunt d'un territori molt divers, marcat principalment per una heterogeneïtat geogràfica i administrativa molt elevada. Malgrat això, no és menys cert l'intent per part de tots els actius del territori de convertir la seva peculiaritat o riquesa autòctona en un element competitiu respecte el seu entorn més proper, cosa que més que ajudar a la millora, ha portat a incoherències pràctiques de gestió territorial o planificació econòmica. La proposta d'aquest projecte com a eix aglutinador ve donada, en part, per la seva presència del Consorci en aquestes comarques on s'estén el territori Leader, sent així una marca territorial reconeguda i prou significativa, a partir de la qual proposar un context comú de desenvolupament integral i integrador.

Aquest projecte no té un sentit ple sense el compromís, la complementarietat i la complicitat dels actius de la zona, tant públics com a privats. És sabut de l'existència d'iniciatives a nivell comarcal i municipal que han remat en una direcció similar com la que proposa el projecte i que, per la qual cosa, no es pot fer res més que interpel·lar-los a col·laborar per aprofitar aprenentatges i camins ja recorreguts, sent actius en els espais de debat que existeixin. Els membres del Consorci que incidiran amb el projecte són:

ENTITATS PÚBLIQUES

- Consell Comarcal de la Conca de Barberà
- Consell Comarcal de l'Alt Camp
- Consell Comarcal del Baix Camp
- Consell Comarcal del Baix Penedès
- Consell Comarcal del Priorat
- Consell Comarcal del Tarragonès

ENTITATS PRIVADES

- Associació de Turisme Rural Baix Camp
- Associació Priorat Enoturisme
- Associació d'Empresaris d'Hosteleria de la Conca de Barberà
- Consell Regulador de la IGP Calçot de Valls
- Consell Regulador de la Denominació d'Origen Protegida Siurana
- Unió de Pagesos
- Consell Regulador de la Denominació d'Origen Montsant
- Consell Regulador de la Denominació d'Origen Qualificada Priorat
- Consell Regulador de la Denominació d'Origen Tarragona
- Consell Regulador de la Denominació d'Origen Conca de Barberà
- Turisme Rural de l'Alt Camp Associat
- Associació Catalana per a la Protecció i la Promoció de Productes de l'Alt Camp
- Consell Regulador de la IGP Patata de Prades
- Consell Regulador de la Denominació d'Origen Protegida Avellana de Reus

- Consell Regulador de la Denominació d'Origen Catalunya
- PIMEC
- Cambra Oficial de Comerç, Indústria i Navegació de Reus
- Cambra Oficial de Comerç i Indústria de Valls
- Federació de Cooperatives Agràries de Catalunya
- Joves Agricultors i Ramaders de Catalunya (JARC)

Finalment, aquesta taula enumera els elements de les estratègies pròpies de les entitats directament participants que són **coincidents** amb el projecte:

<p>Concactiva¹¹</p>	<p>Objectiu general: Canviar la tendència demogràfica de la comarca i millorar l'autoconeixement i estima de la mateixa de tota la ciutadania, tot impulsant una economia dinàmica en la que treballin persones amb residència a tota la comarca, promovent polítiques que posin en valor el paisatge i la qualitat ambiental, millorant els serveis públics i l'atenció a les persones i fent de la Conca un destí turístic que destaquí per la qualitat de la seva oferta cultura i un relat comú</p> <p>Línies estratègiques:</p> <ul style="list-style-type: none"> • Economia: <ul style="list-style-type: none"> • Millorar l'atractiu de la comarca per a les empreses: <ul style="list-style-type: none"> • Acostar la formació a la realitat del teixit econòmic promovent els canvis que s'escaigui en qualsevol dels tres subsistemes de formació, tot influint també en les autoritats educatives per a que determinats perfils professionals siguin presents a la comarca. • Pla de captació d'inversions, tot aprofitant la millora de comunicacions, la existència de sol industrial i sectors rellevants com l'agroalimentari. • Incrementar les relacions del teixit institucional de la Conca de Barberà amb les grans empreses. • Impulsar els sectors emergents: agroindústria <ul style="list-style-type: none"> • Integració dels productors en la oferta turística mitjançant l'impuls de visites als obradors i cellers i fomentant la utilització del producte local en la restauració i la seva venda al comerç.
<p>Concactiva¹²</p>	<ul style="list-style-type: none"> • Aprofitar les estructures sectorials associatives existents per monitoritzar el pla específic per aquest sector i facilitar la seva integració amb d'altres sectors. • Mesures de foment de l'agricultura i un pla de suport a la ramaderia ecològica. • Suport als vivers especialitzats: vins, caves i agroalimentari.

¹¹ Pla estratègic de desenvolupament de la Conca de Barberà 2018-2025

¹² Pla estratègic de desenvolupament de la Conca de Barberà 2018-2025

	<ul style="list-style-type: none"> • Promoció i comercialització dels productes locals. • Emprenedoria <ul style="list-style-type: none"> • Programa de suport a la consolidació de noves empreses i nous projectes. • Suport als vivers especialitzats: vins, caves, cerveses i agroalimentari . • Pla de captació d'emprenedors/es del sector agroalimentari. • Foment de l'emprenedoria i l'autocupació entre joves. • Potenciar l'atractiu turístic de la comarca <ul style="list-style-type: none"> • Fomentar el turisme cultural. • Potenciar l'oferta d'agroturisme. • Impulsar les destinacions turístiques de la comarca. • Millorar la quantitat i qualitat de l'ocupació a la comarca <ul style="list-style-type: none"> • Plans de xoc amb borses d'atur rellevants: llarga durada, baixa qualificació, majors de 55 anys, joves i dones. • Impulsar el nínxol d'ocupació relatiu a l'atenció a les persones, molt especialment la formació en certificats de professionalitat. • Adequar plans d'ocupació a necessitats específiques del territori. Assessoria energètica, instal·lacions de biomassa, sensibilització ambiental....
<p>Vallsgenera¹³</p>	<p>Objectiu general: Vallsgenera té per objectiu general la creació i posada en marxa de polítiques, programes i serveis que contribueixen al desenvolupament econòmic i social de la ciutat de Valls i, si s'escau, de la comarca de l'Alt Camp, en col·laboració amb la iniciativa privada, cívica i social, amb especial atenció per la creació d'empreses, el foment de l'emprenedoria i la creació d'ocupació, tenint cura especial en els col·lectius amb especials dificultats de desenvolupament personal i professional a través de la creació de programes específics i d'actuacions que millorin la qualitat de vida i les oportunitats de promoció de les persones, de l'àmbit de la ciutat de Valls i, si s'escau, de la comarca de l'Alt Camp.</p> <p>Línies estratègiques:</p> <ul style="list-style-type: none"> • Afavorir l'enfortiment empresarial i el paper de Valls i l'Alt Camp com a espai industrial <ul style="list-style-type: none"> • Modernització agrària i reconeixement del valor dels productes de qualitat: <ul style="list-style-type: none"> • Modernitzar les estructures sectorials i afavorir la innovació en el sector • Preservar i millorar les zones de conreu • Optimitzar l'efecte seu de la DO Tarragona

¹³ Estatuts de l'Institut Municipal de Desenvolupament Local - VALLSGENERA

	<ul style="list-style-type: none"> • Afavorir l'agricultura ecològica • Millorar la promoció i la comercialització dels productes • Afavorir l'aterratge d'empreses i la consolidació de Valls i l'Alt Camp com a node logístic i industrial: <ul style="list-style-type: none"> • Implementar una estratègia integral per a l'aterratge empresarial • Afavorir la competitivitat empresarial i dels seus principals nodes industrials <ul style="list-style-type: none"> • Afavorir la clusterització i la dimensió empresarial • Augmentar la presència de la recerca i la innovació de les empreses • Impulsar altres sectors prioritaris en el marc de l'estratègia RIS3CAT • Millorar la formació i la preparació dels recursos humans: <ul style="list-style-type: none"> • Dissenyar una nova oferta formativa amb criteris d'adequació a les necessitats reals del teixit econòmic. • Realitzar un diagnòsi acurat i actualitzable de necessitats • Fomentar l'emprenedoria i l'ocupació: <ul style="list-style-type: none"> • Millorar els mecanismes d'inserció laboral. • Optimitzar els suports a l'emprenedoria.
<p>Promoció i Desenvolupament comarcal del Priorat¹⁴</p>	<p>Objectiu general: Aprofitar la força integradora, els valors, la qualitat i el valor històric i identitari del paisatge del Priorat per vertebrar i potenciar un model sostenible de desenvolupament basat en el què la Carta del Paisatge l'anomena l'eix Vi – Natura - Patrimoni, que permeti la generació de noves oportunitats i la millora de la qualitat i condicions de vida de la població actual i futura de la comarca, i la preservació i posada en valor del territori.</p> <p>Línies estratègiques:</p> <ul style="list-style-type: none"> • Diversificació en l'activitat econòmica per generar noves oportunitats <ul style="list-style-type: none"> • Impulsar la creació de nous establiments comercials i adequació i millora dels existents (Actuació 107) • Dinamitzar el comerç amb una visió coordinada amb el sector turístic (Actuació 110) • Impulsar noves opcions de desenvolupament comercial (e-commerce, entregues a domicili, participació en grups de consum, etc) (Actuació 113) • Difondre, fomentar i donar suport a la cultura emprenedora (Actuació 120) • Potenciar l'ocupació basada en les TIC i el teletreball, garantint les condicions per al seu desenvolupament real al territori (Actuació 121)

¹⁴ Pla Estratègic Comarcal de Desenvolupament Socioeconòmic Rural 2014-2020
(<http://priorat.cat/actualitat/noticia/PECDR>)

	<ul style="list-style-type: none"> Fomentar, potenciar i donar major visibilitat a les activitats artesanals del territori (Actuació 123)
<p>Fet a la Conca SCCL</p>	<p>Objecte general</p> <p>L'objecte social principal de la cooperativa és la prestació de subministraments i serveis i l'execució d'operacions destinades a la millora econòmica i tècnica de les activitats professionals o de les explotacions i serveis de les seves persones sòcies.</p> <p>En compliment de l'objecte social, la cooperativa podrà desenvolupar les activitats següents:</p> <ul style="list-style-type: none"> La promoció, comercialització i distribució de productes procedents l'activitat professional o les explotacions de les seves persones sòcies. Aquestes accions es podran realitzar de manera directa o bé mitjançant la contractació de serveis a tercers. Serveis de logística i comercialització conjunta, mitjançant si s'escau, la gestió de punts de venda de forma agrupada. Formació i assessorament necessari per al desenvolupament de l'activitat de les persones sòcies. Adquirir, elaborar, produir, fabricar, reparar i mantenir els instruments, la maquinària, les instal·lacions, el material, els productes i els elements necessaris o convenients per a la cooperativa i per a l'activitat professional o les explotacions de les persones sòcies. Dur la gestió d'indústries auxiliars o complementàries de les persones sòcies i executar operacions preliminars o fer transformacions que afavoreixin l'activitat professional o les explotacions de les persones sòcies.
<p>Associació Tast Alt Camp</p>	<p>Aquestes actuacions aproximen el consumidor al productor, generant un vincle que es converteix en una garantia per ambdues parts. Però, també contribueixen de forma important a la promoció de la comarca de l'Alt Camp, dels seus atractius paisatgístics, culturals i patrimonials. Per tant, l'associació Fet a l'Alt Camp és un mecanisme de protecció i promoció dels productes que en formen part, però, també d'un col·lectiu de persones i de la nostra comarca.</p> <p>Per assolir el seu objectiu, l'associació Tasta l'Alt Camp durà a terme actuacions diverses, la presència en fires i festes d'àmbit comarcal, com la Festa de la Calçotada i la Firagost a Valls, la realització de jornades de portes obertes als obradors dels socis per donar a conèixer al públic en general el procés d'elaboració dels productes, entre d'altres.</p>

6. Valorització de recursos endògens i productes locals

La zona Leader del Camp de Tarragona conté nombrosos elements que poden ser estímuls d'activitat econòmica, tal i com hem definit que el projecte pot generar indirectament; existeixen tendències globals que així ho apunten, ja sigui des del creixent interès per una producció agroalimentària que segueixi criteris de sostenibilitat, fins a una aproximació turística i d'oci que en vol experimentar la seva vàlua paisatgística, cultural i de patrimoni històric.

Productes locals

D'aquesta primera opció, la tasca d'aprofundir més en l'agroalimentari com a mecanisme de qualificació de la producció local per a aquest territori és una tasca que ja s'està generant per part de diferents agents públics i privats. Aquesta activitat és capaç de generar treball, millora les possibilitats del sector primari, fixa població, empra matèries primeres locals, proporciona una sortida comercial més adequada, diversifica les produccions i pot generar noves iniciatives derivades per la necessitat de serveis especialitzats. Les comarques d'interior on vol actuar el projecte es troben caracteritzades per una tipologia empresarial de micro empresa que treballa amb un alt grau d'implicació en el desenvolupament dels recursos endògens, mantenint una activitat transformadora molt destacada, però també amb dificultats alhora d'arribar a un mercat més ampli del que pot oferir la venda al mateix lloc d'elaboració, aprofitant l'auge del turisme rural.

En aquest sentit, Repoblem un Camp d'Oportunitats, mitjançant la seva acció, vol **municipalitzar les capacitats i possibilitats d'empendre amb la transformació de productes de proximitat, ja sigui utilitzant els que són existents amb una visió diferenciada, ja descobrint alternatives de producció agroalimentària latents**. La proposta d'actuació del projecte té com a base l'àmbit municipal que presenta un major risc de pèrdua de població, i vol identificar en aquests quins elements potencials agroalimentaris són més factibles de desenvolupar: en aquesta valoració dels productes propis hi ha de jugar un paper destacat les dos entitats privades que consten com a participants del projecte, això és, Fet a la Conca SCCL i l'Associació Fet a l'Alt Camp. Totes dues organitzacions tenen una llarga experiència associativa i són coneixedors de les dificultats d'implantació de l'activitat agroalimentària en un espai rural amb mancances, amb la qual cosa poden aportar el seu bagatge i la seva expertesa en aquest camp.

Recursos endògens

Durant la realització del projecte Muntanyes Modernistes, els recursos que es van potenciar van ser alguns dels cellers modernistes de la zona, coincidint amb molts d'ells durant el període de la celebració del seu centenari, juntament amb el Parc Natural del Montsant i el Paratge Natural d'Interès Nacional de Poblet.

Amb el projecte Repoblem un Camp d'Oportunitats, el recurs endogen que vol realçar el projecte és **el patrimoni a escala municipal de tipus paisatgístic i cultural i, amb la perspectiva que generi expectatives emprenedores**. Així, els elements que són potencials recursos endògens per a aquest projecte¹⁵ són:

¹⁵ Convenció sobre la Protecció del Patrimoni Mundial, Cultural i Natural (1972) de la UNESCO.

Elements Culturals

- Els monuments: obres arquitectòniques, d'escultura o de pintura monumentals, elements o estructures de caràcter arqueològic, inscripcions, caveres i grups d'elements, que tinguin un valor universal excepcional des del punt de vista de la història, l'art o la ciència.
- Els conjunts: grups de construccions, aïllades o reunides, arquitectura, unitat i integració en el paisatge que els doni un valor universal excepcional des del punt de vista de la història, l'art o la ciència.
- Els llocs: obres de l'home o obres conjuntes de l'home i la natura, així com les zones, inclosos els llocs arqueològics que tinguin un valor universal excepcional des del punt de vista històric, estètic, etnològic o antropològic.

Elements Naturals

- Els monuments naturals constituïts per formacions físiques i biològiques o per grups d'aquestes formacions que tinguin un valor universal excepcional des del punt de vista estètic o científic.
- Les formacions geològiques i fisiogràfiques i les zones estrictament delimitades que constitueixin l'hàbitat d'espècies, animal i vegetal, amenaçades, que tinguin un valor universal excepcional des del punt de vista estètic o científic.
- Els llocs naturals o les zones naturals estrictament delimitades que tinguin un valor universal excepcional des del punt de vista de la ciència, de la conservació o de la bellesa natural.

Llavors, la concreció de quin recurs serà el protagonista del projecte és de difícil definició perquè ha de ser el propi treball del projecte el qui ho defineixi, ja que d'elements patrimonials en poden haver nombrosos, però cal que aquests tinguin una traducció productiva que beneficiï el desenvolupament local del municipi en qüestió.

7. Descripció i formulació dels objectius

L'objectiu estratègic general és visualitzar els municipis més vulnerables sociodemogràficament de les comarques interiors del Camp de Tarragona com a zones amb una potencialitat real i amb oportunitats factibles per a l'emprenedoria, especialment per als col·lectius de les dones i dels joves.

Derivadament, el projecte estableix tres eixos de treball (objectius estratègics) que han de servir com a marc dels objectius operatius i les accions que han de donar visibilitat als mateixos.

- EIX 1. **Definir el marc municipal òptim d'actuació del projecte.** Si ve l'àmbit és tot el territori del Consorci per la pròpia repercussió que els accions han de tenir, és cert que per criteris de despesa es focalitzarà en certs municipis.
- EIX 2. **Identificar les potencialitats laborals amb els elements endògens agroalimentàries**
- EIX 3. **Identificar les potencialitats laborals amb els elements endògens patrimonials**
- EIX 4. **Identificar les potencialitats laborals d'altres elements endògens**

Els objectius operatius que es desprenen d'aquests eixos, quantificables per fer el seguiment del projecte són, en aquesta segona anualitat

I, finalment, les accions que materialitzaran la realització operativa del projecte seran:

EIX	OBJECTIU OPERATIU	ACCIÓ
EIX 1. Definir el marc municipal òptim d'actuació del projecte	Definir els criteris de selecció dels municipis del Consorci a actuar	<ul style="list-style-type: none"> • Treball amb bases de dades estadístiques actualitzades • Tria de les variables més sensibles • Treball qualitatiu amb els principals actius municipals (entrevista + enquesta)
	Aplicar dels criteris de selecció als municipis del Consorci	<ul style="list-style-type: none"> • Treball amb bases de dades estadístiques actualitzades a nivell municipal

<p>EIX 2. Identificar les potencialitats laborals amb els elements endògens agroalimentaris</p>	<p>Conèixer la situació real de l'agroalimentari a nivell municipal</p>	<ul style="list-style-type: none"> • Estudi estadístic de la indústria agroalimentària a nivell municipal • Estudi dels informes i altres referències relacionades amb el sector agroindustrial del Camp de Tarragona. • Treball qualitatiu amb els emprenedors agroalimentaris locals: entrevista i enquesta.
	<p>Proposar un pla municipal d'oportunitats laborals agroalimentàries</p>	<ul style="list-style-type: none"> • Informe a nivell municipal de les potencialitats laborals en la transformació del producte local.
<p>EIX 3. Identificar les potencialitats laborals amb elements endògens patrimonials</p>	<p>Conèixer la situació real del patrimoni a nivell municipal</p>	<ul style="list-style-type: none"> • Estudi de les fonts informatives existents a nivell municipal sobre els elements patrimonials a nivell municipal • Treball qualitatiu amb referents municipals en temes de patrimoni; entrevista i enquesta.
	<p>Proposar un pla municipal d'oportunitats laborals en l'àmbit del patrimoni</p>	<ul style="list-style-type: none"> • Informe a nivell municipal de les potencialitats laborals en l'aprofitament del patrimoni més pròxim.
<p>EIX 4. Identificar les potencialitats laborals d'altres elements endògens</p>	<p>Conèixer la situació real d'altres elements endògens amb potencial a nivell municipal</p>	<ul style="list-style-type: none"> • Estudi de les fonts informatives existents a nivell municipal sobre d'altres elements endògens amb potencial a nivell municipal • Treball qualitatiu amb referents municipals en temes d'altres elements endògens amb potencial;

		entrevista i enquesta.
	Proposar un pla municipal d'oportunitats laborals en l'àmbit del patrimoni	<ul style="list-style-type: none"> Informe a nivell municipal de les potencialitats laborals en l'aprofitament del patrimoni més pròxim

8. Descripció del valor afegit que suposarà la cooperació

Cooperar ha de contribuir a optimitzar esforços al fer evident la necessitat de compartir els objectius i les finalitats de les accions, que en un entorn exigent com el que ens trobem esdevé una estratègia imprescindible.

Les entitats i organitzacions que amb les que es proposa treballar el projecte Repoblem un Camp d'Oportunitats són especialitzades en el seu àmbit: per un costat, els ens de promoció econòmica comarcal estan treballant diàriament amb el territori d'acció del projecte i coneixen les seves característiques econòmiques i socials, fet que els converteix amb unes antenes territorials òptimes d'informació. Així, la seva experiència en l'aplicació de programes de dinamització econòmica a nivell local, com també la seva tasca formativa i en permanent contacte amb emprenedors i emprenedores pot ajudar d'una gran forma. Des de l'altre costat, la realització de les accions del projecte, i els resultats que se'n esperen obtenir pot també **ajudar a aquestes entitats a millorar el seu dibuix, ja no tant de la realitat de les seves respectives comarques, que també, com de les possibilitats de desenvolupament a nivell local que hi poden haver.** Així, en la seva tasca d'assessorament a l'emprenedoria, poden sumar aquest servei. Alhora, al poder disposar d'aquest perfil local de capacitats laborals, les formacions que ofereixen aquestes entitats es poden modelar de forma que acullin en els seus continguts l'expectativa formativa que generarà la diagnosi del projecte Repoblem el Camp d'Oportunitats i, així, contribuir a fer més atractius aquests nuclis de població més perifèrics a les capitalitats comarcals, tot generant o ampliant el seu ventall d'opcions.

Per una altra banda poder comptar amb les entitats Fet a la Conca i Tasta l'Alt Camp ha de permetre contactar directament amb emprenedors reeixits que, a més de tirar endavant el seu projecte propi, han conclòs que la unió fa la força i que cal anar més enllà d'un mateix per poder assolir fites més elevades. És així com el projecte aprofitarà aquesta expertesa i els vol sumar com a **preceptors crítics i propositius de les oportunitats fixades en el camp agroalimentari.** Les dos entitats són d'aquest sector i, per tant, el coneixen i en sabem amb suficiència, aportant el valor afegit de l'assaig-error propi.

No cal dir que no només amb ells cal que Repoblem un Camp d'Oportunitats s'empelti: el territori del Camp de Tarragona és ric amb moviments, inquiet amb formes de viure i despert a entomar reptes, cosa que l'ha situat en un pla beneficiós per iniciatives de tot tipus. En aquest marc, el repte que escrivia el projecte en el seu inici és majúscul i només amb aquestes complicitats pot conseguir-se fruits que perdurin. A més, la vessant cooperativa del projecte s'ha de traduir en ser capaços de formular una metodologia de diagnosi territorial i d'articulació

de propostes que també vagi més enllà del propi marc del projecte estratègic i sigui d'aplicació a d'altres territoris rurals que tinguin les mateixes problemàtiques.

9. Incidència sobre el sector de joves i dones

L'objectiu estratègic general expressa com un dels principis rectors de les accions que es desenvoluparan la necessària integració social que la generació d'activitat econòmica ha de comportar; la traducció d'això en termes demogràfics és com cal fixar esforços en els joves i les dones.

Joves

Primerament, els joves com a perspectiva de present i de futur, constitueixen un element imprescindible per al manteniment de l'activitat productiva del món rural i la seva regeneració, al ésser un grup amb un bon nivell formatiu, a més de trobar-se plenament familiaritzats amb el món de les noves tecnologies i de la informació, aspecte aquest bàsic d'integració al món actual. Molts joves, a més, que avui no tenen un lloc de treball estable acceptarien un al medi rural del Camp de Tarragona que encaixés amb el seu perfil i les seves expectatives professionals. El fet, a més, de què molts d'aquests desocupats resideixin actualment a capitals com Tarragona, Reus o Valls, no fa si no facilitar les coses. No obstant, és cert que tradicionalment els treballadors han mostrat poca disponibilitat a desplaçar-se o a canviar de residència per motius de treball, però les circumstàncies actuals han variat, i la manca de treball o d'expectatives fa factible veure com molts joves sense feina, si rebessin una oferta per treballar al medi rural, es plantejarien seriosament la possibilitat d'acceptar-la.

Paral·lelament, i amb la connexió amb les entitats comarcals de promoció econòmica, el seu treball amb els joves dels seus territoris en termes de formacions orientades cap a la seva integració al mercat laboral, fa clar com poden amplificar les propostes de feines disponibles i, així, fomentar també la dinamització dels municipis més rurals del Consorci.

Dones

Les dones, per la seva banda, han set un grup tradicionalment invisibilitzat en l'entorn rural, amb poques possibilitats d'expressió, a les antípodes de la seva veritable vàlua i determinants pel manteniment i la gestió de les unitats familiars agràries. L'impuls a l'economia local mitjançant la visualització d'oportunitats laborals reals en els municipis rurals del Camp de Tarragona ha d'obrir la porta a les iniciatives de les dones per plantejar-se la possibilitat de viure d'una activitat relacionada amb aquest entorn. El producte local, el qual ha de sortir enfortit de la ficada en valor del patrimoni, ha estat tradicionalment una activitat, en la seva transformació i elaboració, que la dona ha liderat en els entorns rurals i que amb el projecte cal subratllar per la seva importància en les economies rurals.

10. Millora del medi ambient i ficada en valor dels recursos naturals

Les activitats lligades a l'apropament a aquests espais, com l'excursionisme, l'escalada, la bicicleta de muntanya, la descoberta de espais forestals singulars, la cerca de bolets, o moltes altres possibilitats, són una bona mostra de les variades i creixents opcions de desenvolupament que són capaces d'acollir, i que, amb una realització adequada, regida i moderada, poden repercutir en una valorització d'aquests espais naturals. El projecte **Repoblem un Camp d'Oportunitats** recull dins de la seva proposta de treball l'estudi del potencial turístic i d'oci del patrimoni natural que es troba als municipis de l'interior del Camp de Tarragona; la localització d'aquestes comarques properes a un espai d'intensa recepció de visitants forans, i amb una proporció cada cop major d'aquests que aposten per fer turisme d'interior, fa presagiar que aquest turisme internacional en els propers anys vagi en augment. Així, aquest turisme d'interior, amb la rehabilitació de vivendes com a segones residències,... són algunes de les oportunitats que es poden potenciar quan l'entorn té un potencial natural atractiu i valuós.

A més, els espais naturals del camp de Tarragona, els quals ja es troben classificats amb alguna figura de protecció o definició (Parc Natural, Xarxa Natura 2000,...) no poden ser zones intocables i per la mateixa necessitat de conservació han de generar llocs de treball (recurs turístic, gestió d'espai natural, planificació d'ús i de gestió,...), amb la qual cosa qual entendre que la millor forma de ficar en valor el medi natural és fer-lo tenir un paper dins de la dinàmica econòmica i social de la zona on es troba. El treball del projecte doncs, ha de ser capaç d'aportar aquestes alternatives productives per al medi natural que, per un costat, pugui generar activitat, i que a la vegada ho faci respectant les seves característiques singulars com a patrimoni local. Activitats que es fonamentin amb el coneixement i la divulgació de l'entorn natural són una de les millors vies per millorar les expectatives de conservació i pervivència del medi ambient del Camp de Tarragona.

A la vegada, l'aposta per la producció de proximitat en municipis que en tinguin potencial a la zona del Camp de Tarragona, originada en un entorn d'un alt valor afegit també hi porta de la mà la necessària gestió sostenible de l'entorn amb els ulls ficats a la seva preservació per a que continuï sent el marc, l'únic marc possible, d'una producció agrària de qualitat. I, derivada d'aquest fet, la repercussió en el sector de la restauració, que a la seva taula hi vol oferir paisatge, entorn i riquesa natural¹⁶.

¹⁶ Plenament en la línia dels ODS, i en particular l'objectiu 15 en referència a la preservació de la biodiversitat i 13 pel que fa a la lluita contra el canvi climàtic. També, cal incidir amb la aposta per part del Govern de la Generalitat per l'economia verda i circular, de la qual el projecte també n'és participant.

11. Participació organitzativa, operativa i/o financera del sector privat

El desenvolupament pràctic del projecte es realitzarà amb dinàmica pròpia, amb la intenció d'establir unes bases de gestió i de col·laboració òptimes entre les entitats que s'han proposat per participar-hi. No obstant, és evident que aquests primers passos també repercutiran positivament a l'activitat privada, ja que el fet de visibilitzar de forma enriquida aquests entorns rurals, un cop feta la diagnosi i el mapa d'oportunitats corresponents, així ho ha de permetre.

En relació al plantejament organitzatiu, val a dir que el propi Consorci integra dins seu diferents actius del territori (DOP, IGP, associacions, administracions,...) que d'una forma molt intensa s'han de sentir interpel·lats per aquest projecte, i fent-lo extensiu així a la participació dels agents privats més destacats. Més particularment, les entitats de promoció econòmica que consten directament com a col·laboradores el projecte (Concactiva, VallsGenera i Consell Comarcal del Priorat) ho són directament pel coneixement de les actuacions previstes i del territori d'aplicació, la qual cosa és clau per a l'èxit dels objectius previstos.

També, però, cal estar atents i oberts a possibles noves col·laboracions amb d'altres a fi de millorar el funcionament organitzatiu i operatiu del projecte; cal mantenir una actitud de diàleg constant amb la realitat social i econòmica rural, objectiu en darrer terme de les seves accions.

La part financera, en un primer moment, pivotarà entorn el pressupost propi del projecte amb la intenció de servir d'incentiu a la participació en aquest. En aquest sentit, el Consorci aportarà amb fons propis el 10% del pressupost (3.333,33 €)

Finalment, el projecte és conscient, com ja s'ha dit, que són nombroses les organitzacions que han participat i participen en la conservació i conscienciació d'aquest entorn natural i històric; el projecte no vol mostrar-se com un element competidor en les feines i activitats que realitzen, ans al contrari, la pròpia lògica col·laborativa obliga a que la pràctica d'aquest reverteixi en una major significació i entesa d'aquests ens privats del territori.

12. Resultats previstos i contribució a la correcció de desequilibris mediambientals, socioeconòmics, culturals i d'ocupació

OBJECTIU OPERATIU	TIPUS DE CORRECCIÓ	RESULTATS ESPERATS
Definir els criteris de selecció dels municipis del Consorci a actuar		Elaboració d'un marc d'indicadors adaptat a nivell municipal (existents i nous per a aquest fi)
Aplicar dels criteris de selecció als municipis del Consorci		Selecció dels municipis d'actuació en base al marc d'indicadors
Conèixer la situació real de l'agroalimentari a nivell municipal	Desequilibris mediambientals Desequilibris socioeconòmics Desequilibris ocupació	Elaboració de la diagnosi municipal del sector agroalimentari
Proposar un pla municipal d'oportunitats laborals agroalimentàries	Desequilibris mediambientals Desequilibris socioeconòmics Desequilibris ocupació	Elaboració del mapa d'oportunitats laborals municipal del sector agroalimentari
Conèixer la situació real del patrimoni a nivell municipal	Desequilibris mediambientals Desequilibris socioeconòmics Desequilibris culturals Desequilibris ocupació	Elaboració de la diagnosi municipal dels elements patrimonials i les seves implicacions laborals
Proposar un pla municipal d'oportunitats laborals en l'àmbit del patrimoni	Desequilibris mediambientals Desequilibris socioeconòmics Desequilibris culturals Desequilibris ocupació	Elaboració del mapa d'oportunitats laborals municipal del patrimoni.
Conèixer la situació real d'altres elements endògens amb potencial a nivell municipal	Desequilibris socioeconòmics Desequilibris culturals Desequilibris ocupació	Elaboració de la diagnosi municipal d'altres elements endògens i les seves implicacions laborals
Proposar un pla municipal d'oportunitats laborals d'altres elements endògens	Desequilibris socioeconòmics Desequilibris culturals Desequilibris ocupació	Elaboració del mapa d'oportunitats laborals municipal d'altres elements endògens

13. Indicadors per al seguiment i avaluació

OBJECTIUS	INDICADOR SEGUIMENT	INDICADOR AVALUACIÓ	TIPUS
Definir els criteris de selecció dels municipis del Consorci a actuar	Nº indicadors seleccionats Nº indicadors generats	Nº indicadors seleccionats ≤ 15 Nº indicadors generats ≤ 10	Quantitatiu
Aplicar dels criteris de selecció als municipis del Consorci	Nº Municipis seleccionats Nº Municipis descartats	% Municipis seleccionats ≤ 70%	Quantitatiu
Conèixer la situació real de l'agroalimentari a nivell municipal	Nº Activitats agroalimentàries existents Nº entrevistes per municipi Nº enquestes per municipi	Recull de les dades segons municipi i amb bases oficials.	Quantitatiu Qualitatiu
Proposar un pla municipal d'oportunitats laborals agroalimentàries	Nº Noves oportunitats laborals en l'agroalimentari	Nº Noves oportunitats laborals en l'agroalimentari: 0-500 hab. ≤ 10 501-2000 hab. ≤ 15	Quantitatiu
Conèixer la situació real del patrimoni a nivell municipal	Nº Activitats vinculades amb el patrimoni existents Nº entrevistes per municipi Nº enquestes per municipi	Recull de les dades segons municipi i amb bases oficials.	Quantitatiu Qualitatiu
Proposar un pla municipal d'oportunitats laborals en l'àmbit del patrimoni	Nº Noves oportunitats vinculades amb el patrimoni	Nº Noves oportunitats laborals en el patrimoni: 0-500 hab. ≤ 10 501-2000 hab. ≤ 15	Quantitatiu
Conèixer la situació real d'altres elements endògens amb potencial a nivell municipal	Nº Activitats vinculades amb altres elements endògens existents Nº entrevistes per municipi Nº enquestes per municipi	Recull de les dades segons municipi i amb bases oficials.	Quantitatiu Qualitatiu
Proposar un pla municipal d'oportunitats laborals d'altres elements endògens	Nº Noves oportunitats vinculades d'altres elements endògens	Nº Noves oportunitats laborals en el patrimoni: 0-500 hab. ≤ 5 501-2000 hab. ≤ 10	Quantitatiu

14. Coherència entre els participants del projecte

Hi ha un element coherent bàsic en el nostre projecte i que inclou als participants: la consciència generalitzada de trobar-se en un entorn amb una elevada potencialitat de desenvolupament. Amb aquest element inicial, l'aposta per promocionar i donar a conèixer aquesta zona, pel seu bagatge natural i històric, és igualment inserit en els plantejaments d'aquestes entitats públiques i privades.

Els membres del GAL coordinador són els principals participants, alhora que s'inclouen altres agents estratègics del territori, com ara ajuntaments, associacions o agrupacions, totes elles amb les vessants tant de valorar i difondre el patrimoni propi, com l'incentiu de la dinàmica econòmica i social d'aquesta àrea.

15. Finançament previst

FINANÇAMENT	IMPORT (IVA INCLÒS)
Ajut del projecte de cooperació (Ordre ARP/1120/2019)	29.999,70
Fons propis del GAL	3.333,30
TOTAL PRESSUPOST DEL PROJECTE	33.333,00

16. Sistemes de contractació. S'hauran d'adequar al que estableix el Reial decret legislatiu 3/2011, de 14 de novembre, pel qual s'aprova el text refós de la Llei de contractes del sector públic (BOE núm. 276, de 16.11.2011).

El sistema de contractació del projecte s'adequa, al que estableix el Reial decret legislatiu 3/2011, de 14 de novembre, pel qual s'aprova el text refós de la Llei de contractes del sector públic i també pel que estableix les Bases d'Execució del Pressupost del Consorci Leader de Desenvolupament Rural del Camp.

S'estableixen les bases del pressupost, de conformitat amb el que es preveu a l'article 165 del Reial decret legislatiu 2/2004, de 5 de març, pel qual s'aprova el Text refós de la Llei reguladora de les hisendes locals, i l'article 9 del RD 500/90, amb l'objectiu d'adaptar les disposicions generals en matèria pressupostària a l'organització i les circumstàncies del Consorci Leader de Desenvolupament Rural del Camp¹⁷.

¹⁷ Normativa reguladora: article 165.1 del Reial decret legislatiu 2/2004, de 5 de març, pel qual s'aprova el Text refós de la Llei reguladora de les hisendes locals i article 9 del RD 500/90.

17. Sistemes de relació i informació entre els participants i amb la població

Entre els participants, socis i col·laboradors del projecte s'establiran diferents mecanismes d'intercanvi d'informació i concordança en el desenvolupament del mateix; es realitzaran a banda de les reunions dels seus representants, contacte a través de correu electrònic i la concertació de trobades específiques amb altres agents econòmics, proveïdors o representants d'institucions.

La informació amb el públic en general es durà a terme per dos mecanismes:

- Interacció digital: mitjançant la pàgina web, a més de les possibilitats que en xarxes socials es puguin desenvolupar.
- Interacció directa: amb la participació del projecte als esdeveniments previstos i aquells que el mateix promogui.

Per una altra banda, la informació que emmagatzemi, generi i gestioni el Consorci mitjançant el projecte MuMo, Muntanyes Modernistes 2019, queda subjecte a la regulació normativa de la LOPD, així com tots aquells aspectes relacionats amb la transparència dels recursos públics assignats a MuMo.

18. Accions publicitàries dels organismes i entitats cofinançadores: DARP i UE

Qualsevol comunicació i acció de difusió contemplada en el projecte, incorporarà la imatge corporativa del DARP i de la UE com entitats cofinançadores, a banda de la imatge del propi grup i de la imatge corporativa de totes les entitats que participin, directa o indirectament en el projecte.