



T I Q U E T

R U R A L


LEADER

Ajuts destinats a la implementació d'estratègies de desenvolupament rural a través del Tiquet Rural en el marc del Programa de desenvolupament rural de Catalunya 2014-2022 (operació 19.02.01)





TIQUET RURAL
LEADER

A black speech bubble containing a yellow question mark. The word 'Can?' is written in a small, cursive font inside the bubble.

PREGUNTES FREQUENTS

TIQUET RURAL

LEADER

1

QUÈ ÉS EL TIQUET RURAL LEADER?

L'objecte dels ajuts que estableix la ORDRE ARP/221/2024 és la creació i/o l'adquisició de microempreses en traspàs dedicades a activitat econòmica no agrària.

*La finalitat d'aquests ajuts és la **creació i/o el relleu** d'empreses no agràries que generin activitat econòmica als territoris **LEADER** de Catalunya.*

- **INCOMPATIBLE** amb qualsevol altre ajut destinat a la creació d'empreses.
- **COMPATIBLE** amb les convocatòries d'ajuts **LEADER** vinculades a projectes d'inversió.

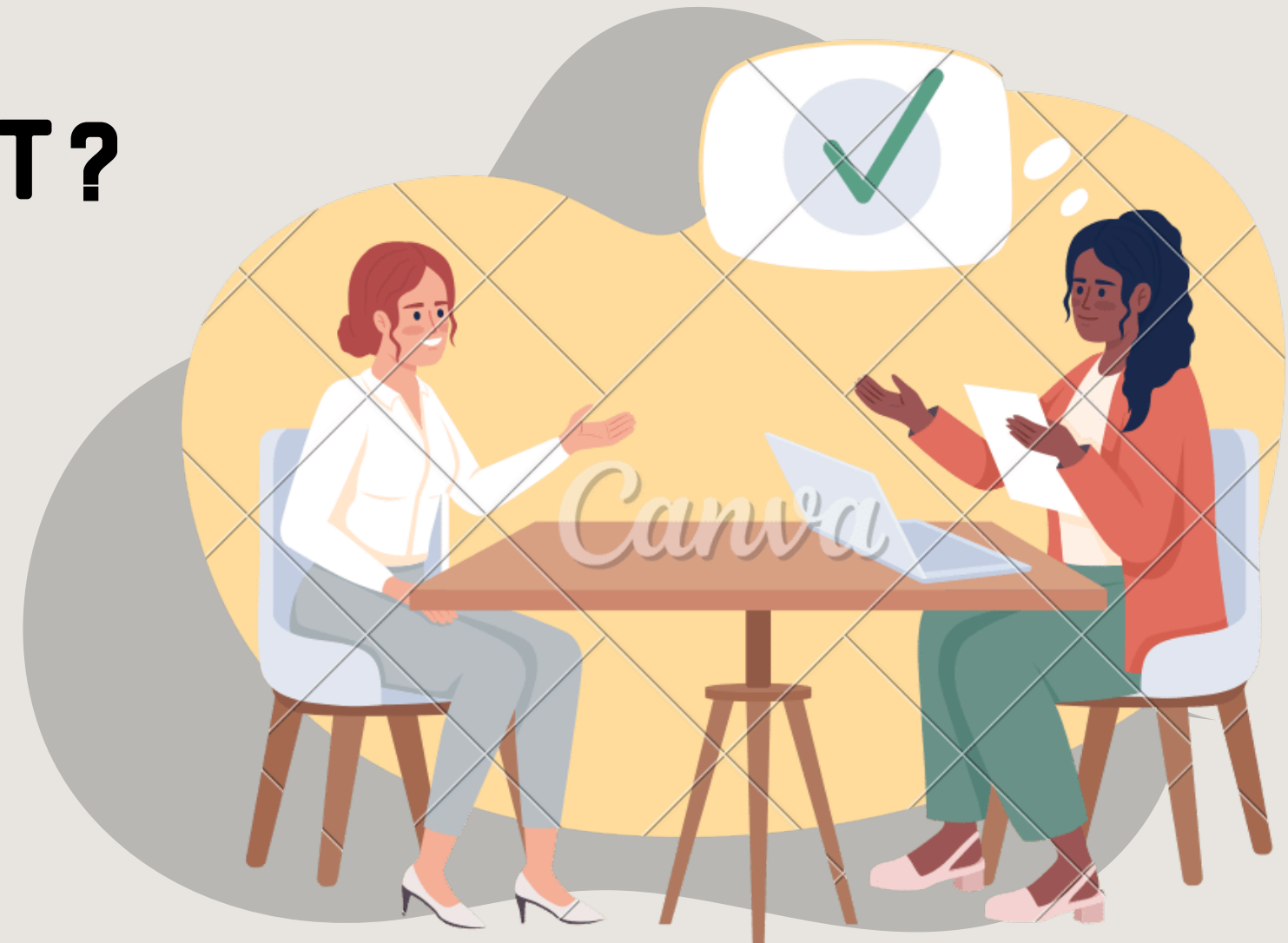


2

QUI POT SOL·LICITAR L'AJUT?

PERSONES FÍSiques

- Que creïn una microempresa a títol individual, o que adquireixin una microempresa en traspàs
- Que com a mínim es generi el seu lloc de treball i no hagin estat donades d'alta com a autònoms en la mateixa activitat a què es dedicarà la nova microempresa per a la qual se sol·licita l'ajut en els últims tres anys
- En el cas d'autònoms col·laboradors, només es consideraran persones beneficiàries si canvien d'activitat empresarial o bé prenen el relleu de l'activitat familiar.



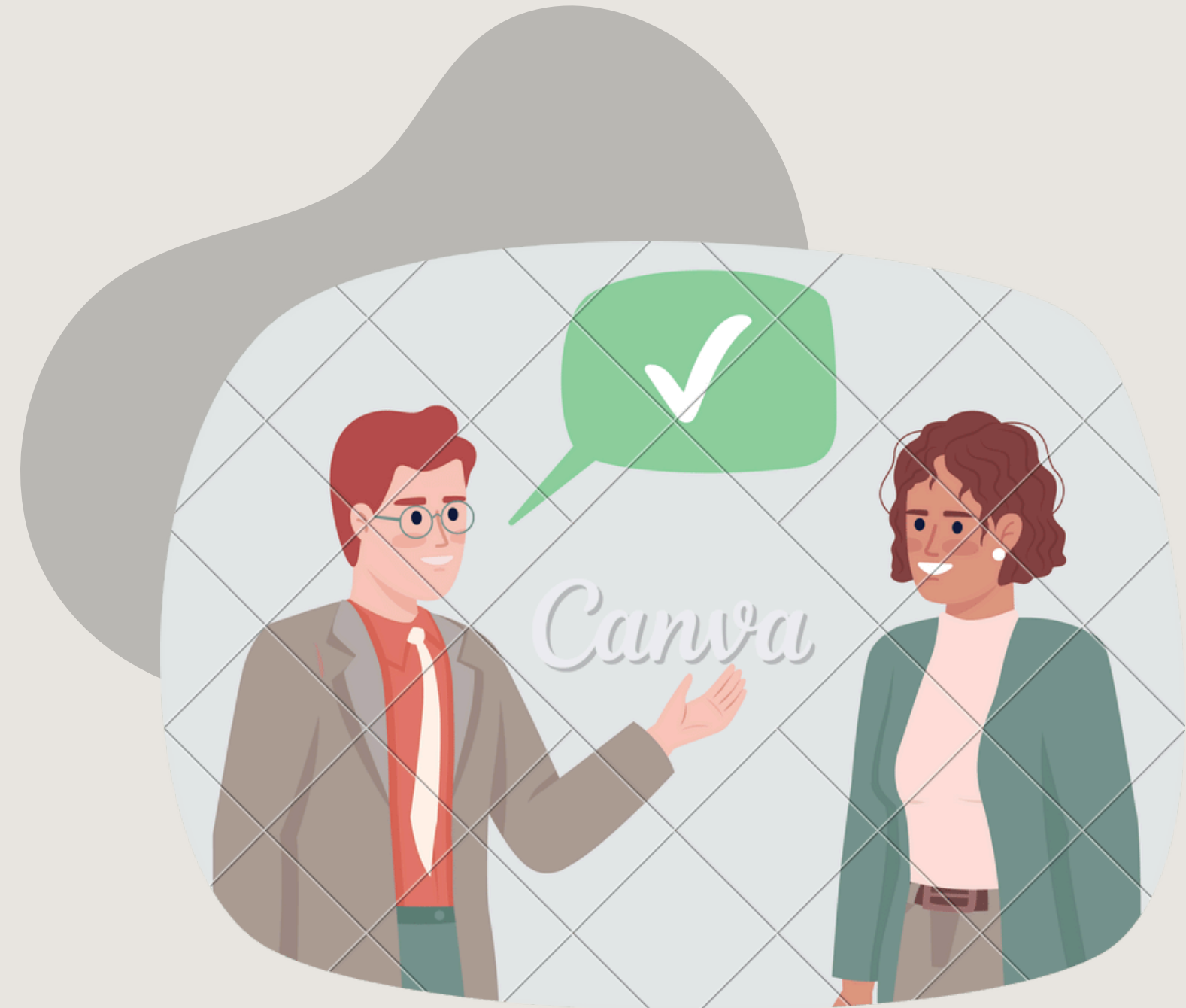
En el cas de persones físiques i jurídiques que ja desenvolupin una activitat empresarial en territori Leader, l'alta d'una nova activitat empresarial es considera una diversificació i, per tant, no serà objecte d'ajut.

2

QUI POT SOL·LICITAR L'AJUT?

PERSONES JURÍDIQUES (microempreses) I COOPERATIVES NO AGRÀRIES

- En el cas de les empreses no cooperatives, un dels socis assumeixi, com a mínim, el 50% dels riscos, de les responsabilitats civil, fiscal i social i de la seva gestió.
- Les persones jurídiques hauran d'estar participades exclusivament per persones físiques per ser beneficiàries de l'ajut.



En el cas de persones físiques i jurídiques que ja desenvolupin una activitat empresarial en territori Leader, l'alta d'una nova activitat empresarial es considera una diversificació i, per tant, no serà objecte d'ajut.

3

ÀMBIT D'APLICACIÓ

Les àrees d'aplicació d'aquests ajuts correspondran únicament a l'àmbit territorial Leader 2014-2022*.

*Àmbit d'actuació Consorci Leader del Camp

- Comarca de l'**Alt Camp**: tots els municipis de la comarca.
- Comarca de la **Conca de Barberà**: tots els municipis de la comarca.
- Comarca del **Priorat**: tots els municipis de la comarca.
- Comarca del **Baix Camp**: Albiol, l'Aleixar, Alforja, Arbolí, l'Argentera, les Borges del Camp, Botarell, Capafonts, Colldejou, Duesaigües, la Febró, Maspujols, Prades, Pratdip, Riudecanyes, Riudecols, Vilanova d'Escornalbou i Vilaplana
- Comarca del **Baix Penedès**: Bonastre, Masllorenç i el Montmell
- Comarca del **Tarragonès**: Renau, Salomó, la Secuita i Vespella de Gaià



4

TIPUS I QUANTIA DELS AJUTS

L'ajut consisteix en un **import a tant alçat** a concedir per a la creació d'una empresa o l'adquisició d'una empresa en traspàs que **podrà assolir fins a 35.000 €***.

L'import de l'ajut es farà efectiu mitjançant un únic pagament quan es concedeixi el Tiquet Rural LEADER.

Els imports màxims s'aplicaran d'acord amb els criteris de valoració de cada GAL. Els nuclis de població i les **Entitats Municipals Descentralitzades (EMD)** tindran la mateixa consideració que els municipis als efectes de la seva valoració (Annex 2 - ORDRE ARP/221/2024)



**Sempre que es compleixin els requisits establerts a les bases reguladores.*

5

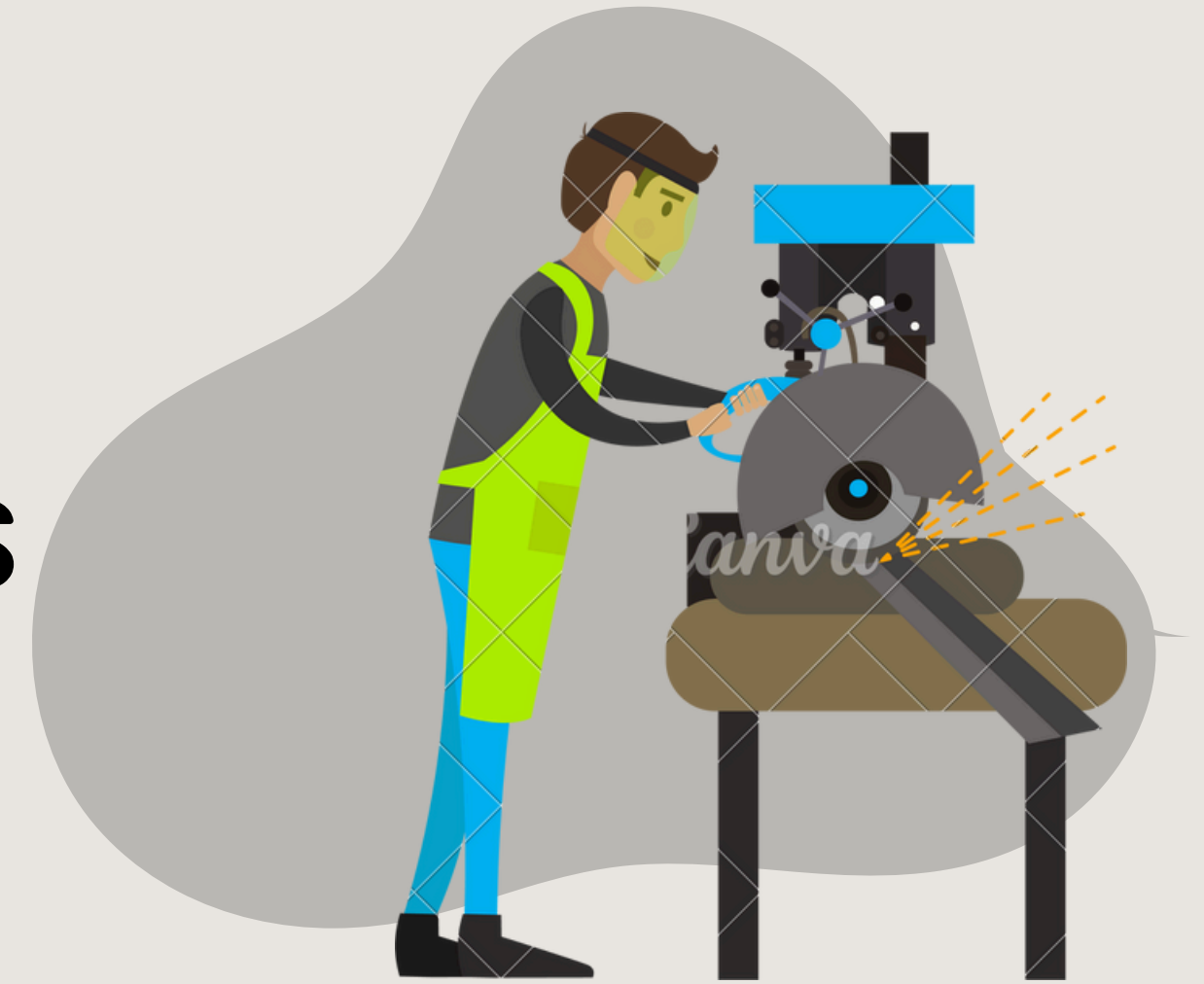
CRITERIS DE VALORACIÓ DE LES ACTIVITATS ECONÒMIQUES

Criteris de prioritizació del sol·licitant de l'ajut:

- **Municipi d'empadronament del sol·licitant.**
- **Dones**
- **Joves.** Els joves han de tenir com a màxim 40 anys en el moment de la presentació de la sol·licitud d'ajut.

Criteris de prioritizació de les activitats econòmiques:

- **Municipi de menys de 10.000 habitants on es desenvolupa l'activitat.**
- **Activitats prioritzades en el marc de la EDL del GAL Consorci Leader de Desenvolupament Rural del Camp**



6

REQUISITS D'ACCÉS



- **No haver estat donat/da d'alta** a la Tresoreria de la Seguretat Social i/o l'Agència Tributària per a l'activitat **abans de la presentació de la sol·licitud**.
- Els **ingressos** de les persones físiques **no podran procedir, en més d'un 50%, d'un únic client**.
- Realitzar projectes adreçats a qualsevol **activitat no agrària**, excepte les establertes a l'annex 3 de les bases reguladores.
- En el cas de persones físiques, **estar empadronada en un municipi de l'àmbit territorial LEADER de Catalunya**. Les persones jurídiques han de tenir la **seu social en l'àmbit territorial LEADER de Catalunya**.
- Si no es compleix el requisit descrit anteriorment en el moment de la sol·licitud, ho hauran d'estar en el termini de **2 mesos a partir de la data de notificació de la resolució de concessió de l'ajut (tant les persones físiques com la seu social de les persones jurídiques)**.

***Existeixen altres requisits a tenir en compte:
CONSULTAR BASES REGULADORES***

6

REQUISITS D'ACCÉS

En el cas de cooperatives, els seus socis han de complir, a més, els requisits següents

- Com a mínim **el 50% del seus socis no ha d'haver estat donat d'alta a la Tresoreria de la Seguretat Social i/o l'Agència Tributària per a l'activitat abans de la presentació de la sol·licitud.**
- Com a mínim **el 50% del seus socis han de tenir com a activitat principal la definida al pla empresarial**
- Tots els socis han de **realitzar projectes adreçats a qualsevol activitat no agrària**, excepte les establertes a l'annex 3 de les bases reguladores, i desenvolupar la seva activitat en municipis de l'àmbit Leader.
- **Tots els socis** hauran d'estar **empadronats en un municipi de l'àmbit territorial LEADER** de Catalunya. En el cas que algun dels socis no estigui empadronat en el mateix municipi on es troba l'activitat, o bé en l'àmbit territorial Leader de Catalunya, ho haurà d'estar en el termini de 2 mesos a partir de la data de notificació de la resolució de concessió de l'ajut

1 AJUT PER SOL·LICITANT, PROJECTE I CONVOCATÒRIA



7

COMPROMISOS I OBLIGACIONS

Les persones beneficiàries han d'assumir els compromisos específics següents que són considerats excloents:

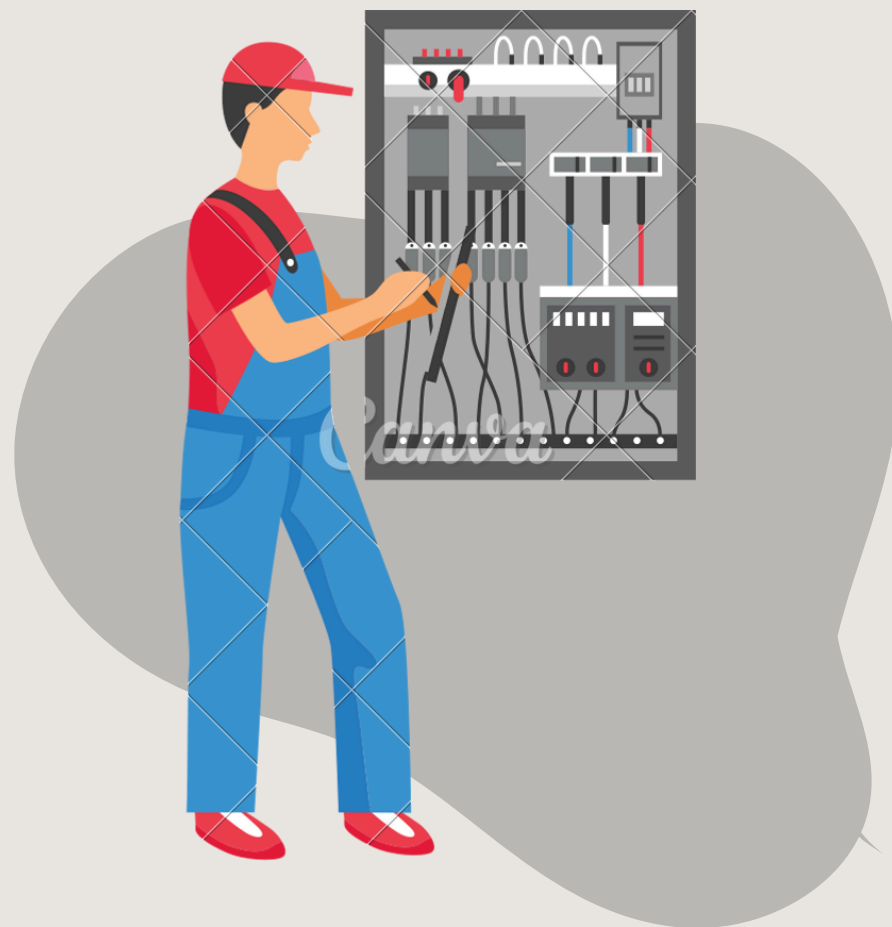
- **Mantenir l'activitat** empresarial durant un mínim de cinc anys a comptar des del pagament de l'ajut.
- La persona beneficiària haurà d'estar donada d'alta en la Seguretat Social, i l'activitat prevista al pla empresarial haurà de ser la seva activitat principal.
- Iniciar l'execució del pla empresarial a partir de la data de sol·licitud, i com a màxim en el termini de 2 mesos següents a la data de notificació de la resolució de l'ajut.
- Informar el públic sobre l'ajut obtingut pel FEADER, durant els 5 anys esmentats, tant a la seu de l'activitat (panell/placa) com al lloc web de l'activitat.
- **Proporcionar** a la Secretaria d'Agenda Rural, als avaluadors designats o a altres organismes designats per la Secretaria esmentada **tota la informació necessària per poder realitzar el seguiment i l'avaluació** del programa, en particular en relació amb el compliment de determinats objectius i prioritats.
- En el cas d'incompliment de qualsevol dels compromisos esmentats, s'iniciarà el procediment de revocació de l'ajut corresponent, i el seu reintegrament, si s'escau.

Les bases reguladores inclouen altres compromisos i obligacions de la persona beneficiària considerats bàsics i que cal tenir en compte.



8

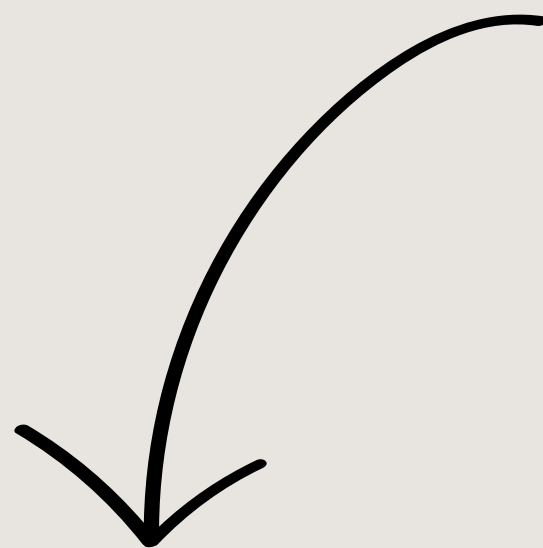
SOL·LICITUDS I DOCUMENTACIÓ



El termini de presentació de sol·licituds es preveu que surti a mitjans de desembre de 2024 i resti obert fins el 14 de febrer.

- Sol·licitud d'ajut
- Pla empresarial

- Les persones sol·licitants hauran de presentar un pla empresarial assessorat per una entitat de la Xarxa de Catalunya Emprèn o si no se'n disposa, pot estar elaborat per qualsevol entitat de promoció econòmica del territori. En aquest pla, s'haurà de **justificar la idoneïtat del projecte empresarial** per desenvolupar l'activitat subvencionada. L'activitat del pla empresarial ha de ser l'activitat principal de les persones beneficiàries de l'ajut.



- En el cas de les cooperatives, el pla empresarial ha de ser assessorat per l'Ateneu Cooperatiu, de la Xarxa d'Ateneus Cooperatius de Catalunya, de referència del territori, i adjuntar informe que acrediti la **viabilitat de la cooperativa**, la vinculació al territori, les necessitats a les quals dona resposta i els criteris d'economia social i solidària que aplica o vol aplicar.

PLA D'EMPRESA

- Descripció del conjunt del projecte empresarial.
- Situació inicial de l'empresa
- Fites i els objectius per al desenvolupament de la seva activitat
- Detall de les accions requerides, incloses les relacionades amb la sostenibilitat mediambiental i l'eficiència de recursos que incloguin inversions i despeses per a la instal·lació.
- A més de la formació, l'assessorament o qualsevol altra activitat a desenvolupar a l'empresa.
- L'IAE corresponent.
 - El pla empresarial haurà de demostrar la viabilitat econòmica de l'empresa, aplicant per això les condicions de mercat. L'estimació de les rendes generades per l'empresa ha de ser com a mínim l'equivalent al salari mínim interprofessional que estableix la Llei de pressupostos generals de l'Estat per a l'any de la sol·licitud.

9

JUSTIFICACIÓ I PAGAMENT



- Les persones beneficiàries han de realitzar les actuacions objecte dels ajuts i justificar-les en el termini màxim de 2 mesos i 10 dies a partir de la data de la resolució de concessió de l'ajut. En aquest termini, la persona beneficiària ha de presentar al GAL, per mitjà del canal Empresa (<https://canalempresa.gencat.cat>), la sol·licitud de pagament de l'ajut, juntament amb tota la documentació de certificació de l'ajut.
- **Documentació requerida per a la justificació de l'ajut**
 - a) Alta al Cens d'activitats econòmiques on consti l'epígraf corresponent.
 - b) Alta a l'Agència Estatal d'Administració Tributària.
 - c) Alta en el règim de la Seguretat Social corresponent a l'activitat econòmica que consta al pla empresarial.
 - Tota la documentació de l'expedient ha d'anar a nom de la persona o entitat jurídica beneficiària de l'ajut.

BASES REGULADORES

- ORDRE ARP/221/2024, de 31 d'octubre, per la qual s'aproven les bases reguladores dels ajuts destinats a la implementació d'estratègies de desenvolupament rural a través del Tiquet Rural en el marc del Programa de desenvolupament rural de Catalunya 2014-2022 (operació 19.02.01).



La gestió d'aquests ajuts s'exerceix amb la col·laboració dels grups d'acció local, el Departament d'Acció Climàtica, Alimentació i Agenda Rural i ARCA.

Ajuts destinats a la implementació d'estratègies de desenvolupament rural a través del Tiquet Rural en el marc del Programa de desenvolupament rural de Catalunya 2014-2022 (operació 19.02.01)